

# MANUAL TÉCNICO - INSTANT VM RECOVERY (RESTAURAÇÃO RÁPIDA)

**Código:** ITGINF 0023/26 | **Classificação:** INTERNO **Responsável:** João Pedro Toledo Gonçalves | **Data:** 26/01/2026

## 1. HISTÓRICO DE REVISÃO

Data	Versão	Descrição	Autor
26/01/2026	1.0	Criação Inicial	João Pedro Toledo Gonçalves

## 2. OBJETIVO

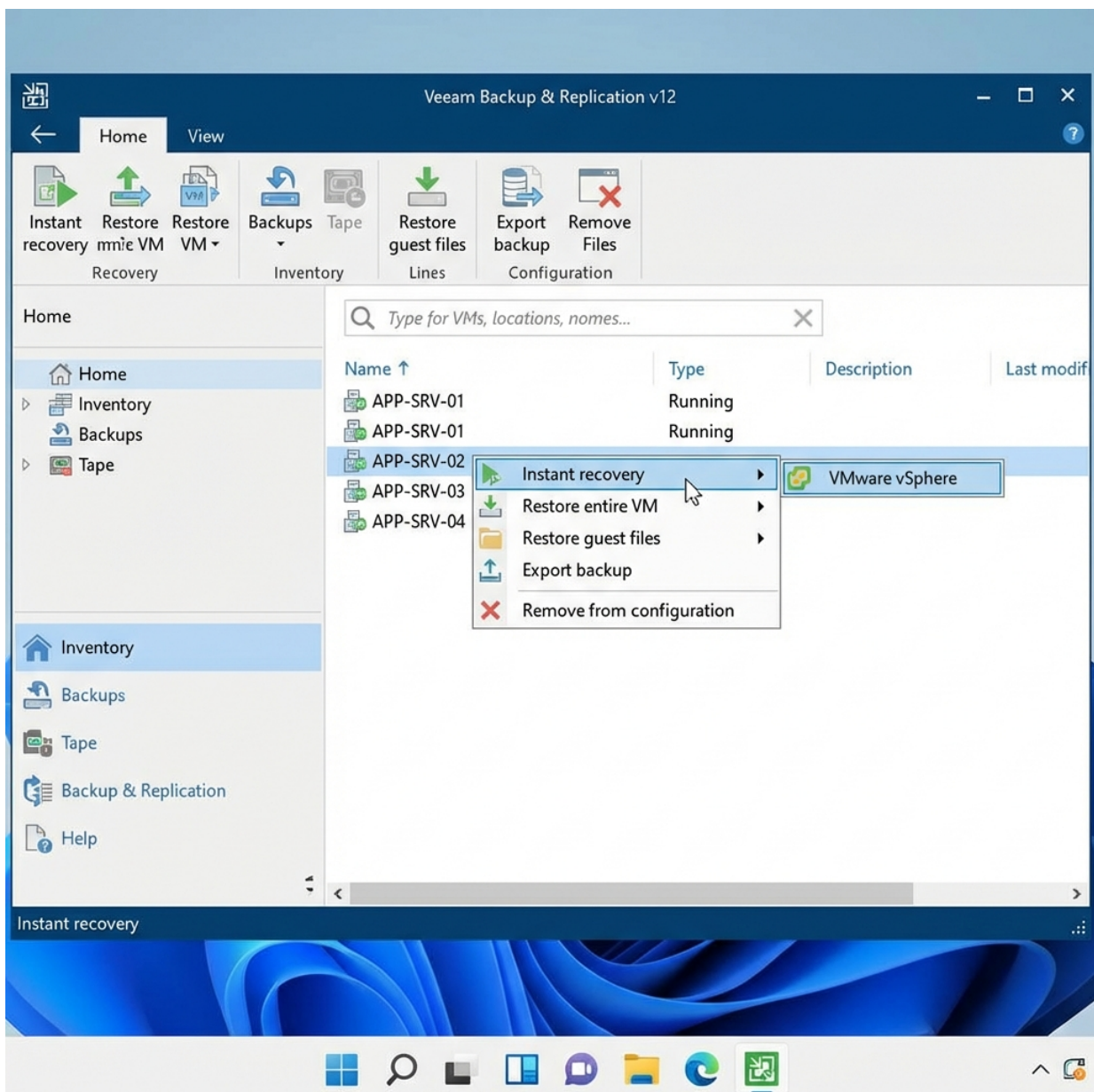
Recuperar o funcionamento de uma VM crítica em minutos (RTO < 2 min), executando-a diretamente a partir do arquivo de backup antes de mover os dados para o storage de produção.

## 3. PRÉ-REQUISITOS

- Servidor ESXi de destino ativo e acessível pelo Veeam Server.
- Espaço livre na reserva de RAM do Host ESXi.
- Porta NFS (111, 2049) liberada entre Veeam e ESXi.

## 4. PASSO A PASSO (EXECUÇÃO)

**Etapa 1: Iniciar o Instant Recovery** 1. No console Veeam, navegue até **Home > Backups > Disk**. 2. Clique com o botão direito na VM afetada. 3. Escolha **Instant recovery > VMware vSphere** (ou Hyper-V).



**Etapa 2: Definição do Modo de Restore** 1. Escolha o **Restore Point** mais recente (ou o último conhecido bom). 2. Em "Restore Mode": \* **Restore to original location:** Sobrescreve a VM original (cuidado!). \* **Restore to a new location...:** Cria uma cópia (Recomendado para testes ou se a original ainda existe para análise forense).

#### Importante

Se restaurar para o original, marque "Power on VM automatically".

**Etapa 3: Validação do Boot** 1. O Veeam montará o datastore vPower NFS e ligará a VM. 2. Acesse o console do vCenter/Hyper-V e verifique se a VM iniciou. 3. Teste o acesso aos serviços (Ping, RDP, Web).

#### Nota

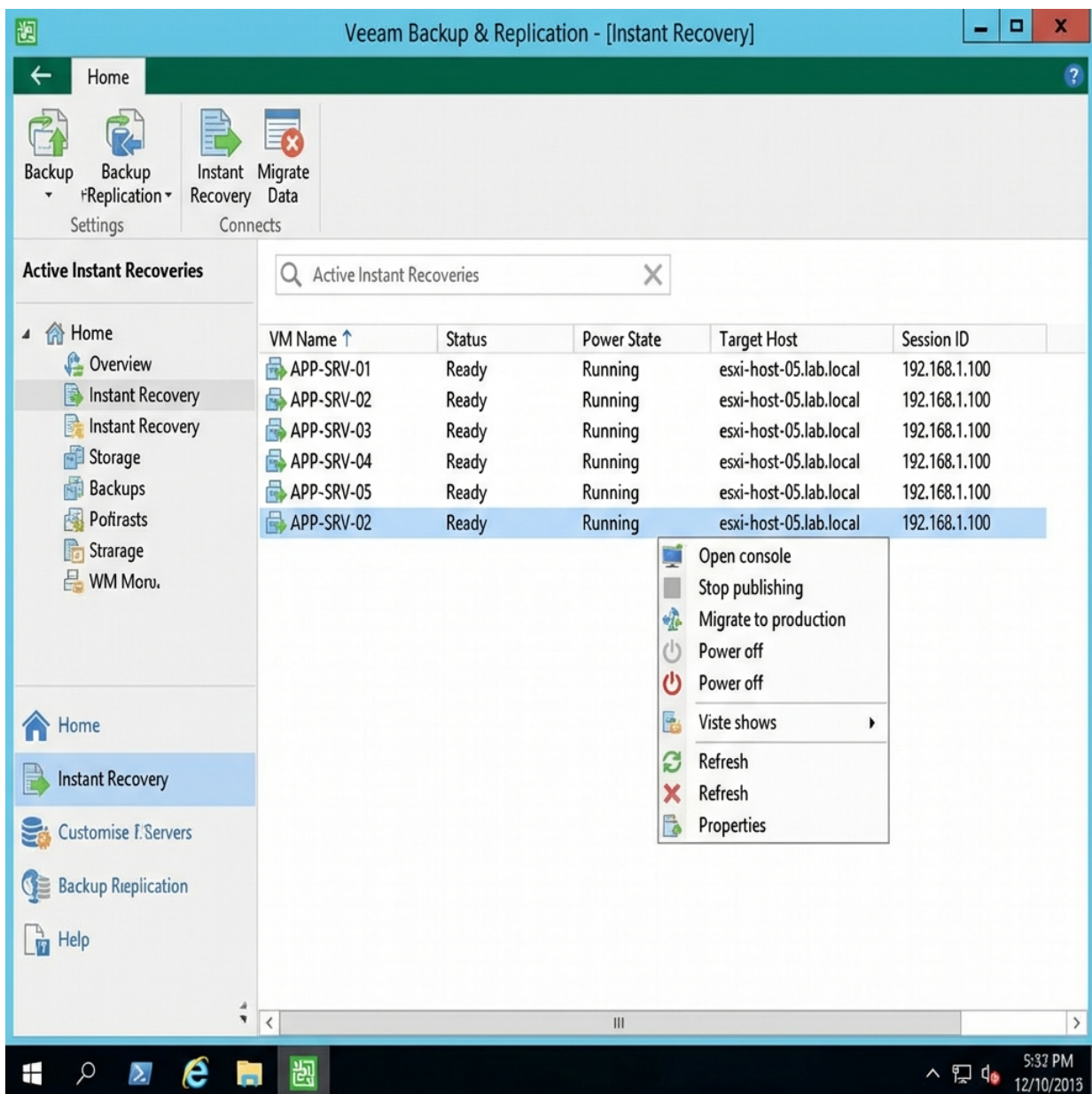
Nesta fase, a performance será reduzida pois o disco está lendo via rede do servidor de backup.

#### Etapa 4: Finalização (Migrate to Production)

#### Dica

O processo NÃO acabou. A VM está rodando temporariamente no backup. Você DEVE migrá-la.

1. No console Veeam, vá para a view **Home > Instant Recovery** (menu inferior esquerdo, canto inferior da árvore).
2. Clique com o botão direito na sessão ativa da VM.
3. Selecione **Migrate to production**.
4. O *Quick Migration Wizard* abrirá. Siga o wizard para mover os discos para o Datastore definitivo.



## 5. SOLUÇÃO DE PROBLEMAS (TROUBLESHOOTING)

**Problema 1: Erro "Failed to mount NFS Datastore" \* Causa:** Bloqueio de Firewall ou serviço vPower NFS parado no Veeam. \* **Solução:** 1. Verifique se o serviço Veeam vPower NFS Service está rodando no servidor de backup. 2. Check se o Host ESXi consegue pingar o IP do Veeam Server.

**Problema 2: Performance extremamente degradada após o boot \* Causa:** Gargalo na rede ou disco do repositório de backup. \* **Solução:** 1. É esperado. Inicie o "Migrate to production" IMEDIATAMENTE para mover para o Storage rápido (NVMe/SSD). 2. Se tiver vMotion de Storage licença (Enterprise Plus), o Veeam usará automaticamente para migrar sem desligar.

## 6. DADOS TÉCNICOS

---

Campo	Valor	Descrição
Protocolo	NFS v3	Usado para montar os discos no ESXi
Datastore	VeeamBackup_Host	Nome do datastore temporário criado no vCenter
Write Cache	Local (Veeam)	As alterações feitas na VM ficam em cache no servidor Veeam até a migração

## 7. VALIDAÇÃO FINAL (Definição de Pronto)

---

- A VM está rodando a partir do Datastore de Produção (não mais do NFS)?
- A sessão de "Instant Recovery" sumiu do console do Veeam?
- O backup da noite seguinte rodou com sucesso (incremental)?